

## INFORME SOBRE A TITULARIDADE DAS PRESAS SAN FINX

---

PRESAS:	San Finx
RÍO:	San Finx (Rego das Rabaceiras)
TERMO MUNICIPAL:	Lousame
PROVINCIA:	A Coruña
DATA INFORME:	Abril 2019

---



## Contido

1. INTRODUCCIÓN .....	4
2. DESCRICIÓN DA SITUACIÓN .....	4
3. CARACTERÍSTICAS PRINCIPAIS DAS PRESAS.....	6
3.1 PRESA 1 .....	6
3.2 PRESA 2 .....	8
4. ANTECEDENTES .....	13
5. ANÁLISE DA DOCUMENTACIÓN EXISTENTE EN AUGAS DE GALICIA (FEBREIRO 2017).....	14
5.1 SÍNTESE DOS EXPEDIENTES.....	14
5.2 RESUMO DOS ASPECTOS MÁIS RELEVANTES .....	17
6. REVISIÓN DE NOVA DOCUMENTACIÓN EN RELACIÓN COA TITULARIDADE DÁS PRESAS DE SAN FINX (XUÑO 2017).....	19
6.1 ESCRITO DE TUNGSTEN SAN FINX .....	19
6.2 ALEGACIÓN DA ASOCIACIÓN ECOLOXISTA VERDEGAIA.....	20
6.3 VALORACIÓN DA DOCUMENTACIÓN .....	21
7. ANÁLISE DA NOVA DOCUMENTACIÓN (DECEMBRO 2017).....	21
7.1 INFORME DA XEFATURA TERRITORIAL DE A CORUÑA CONSELLERÍA DE ECONOMÍA, EMPREGO E INDUSTRIA.....	21
7.2 ALEGACIÓN DA ASOCIACIÓN ECOLOXISTA VERDEGAIA.....	21
7.3 VALORACIÓN.....	23
8. ANÁLISE DA NOVA DOCUMENTACIÓN (NOVEMBRO 2018) .....	23
8.1 ESCRITO DO CONCELLO DE LOUSAME (ABRIL 2018).....	23
8.2 ALEGACIÓN DA ASOCIACIÓN ECOLOXISTA VERDEGAIA (XUÑO 2018).....	24
8.3 INFORME DA CONSELLERÍA DE ECONOMÍA, EMPREGO E INDUSTRIA (XULLO 2018).....	24
8.4 ALEGACIÓN DA ASOCIACIÓN ECOLOXISTA VERDEGAIA (XULLO 2018).....	26





44

---

8.5 ANTEPROXECTO BÁSICO E PLAN DIRECTOR PARA A REHABILITACIÓN DA MINA SAN FINX (OUTUBRO 2018) .....	27
8.6 VALORACIÓN .....	27
9. CONCLUSIÓNS .....	27



## 1. INTRODUCCIÓN

En data 7 de setembro de 2016 formalizouse entre Augas de Galicia e a empresa Consultora IDOM, Ingeniería y Consultoría, S.L.U., o contrato de servizos de "Revisión de propostas de clasificación, normas de explotación, plans de emerxencia e outros documentos relacionados coa seguridade de presas, encoros e balsas do ámbito competencial de Augas de Galicia", en virtude do cal elabórase o presente informe, que ten por obxecto realizar a **análise conxunta da documentación recibida en Augas de Galicia** relativa á titularidade das presas emprazadas nas proximidades das Minas de San Finx, no termo municipal de Lousame, provincia da Coruña, que encoran as augas do denominado Río San Finx ou Rego das Rabaceiras.

Previamente en febreiro de 2017, esta asistencia técnica elaborou o "Informe Descriptivo Presas San Fins", no que se revisaban os expedientes facilitados por Augas de Galicia e se realizaba un levantamento topográfico. Ademais en xuño de 2017 elaborouse o "Informe: revisión de nova documentación en relación coa titularidade das presas de San Fins" a raíz da documentación presentada por Tungsten San Finx e a Asociación ecoloxista Verdegaia.

Para a elaboración deste informe revisouse toda a documentación facilitada por Augas de Galicia, intentando obter datos acerca da titularidade destas presas.

## 2. DESCRICIÓN DA SITUACIÓN

Inclúese a continuación un breve resumo da descrición das presas, recomendándose a consulta do primeiro informe para maior detalle.

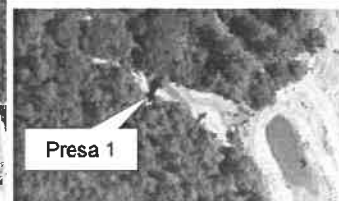
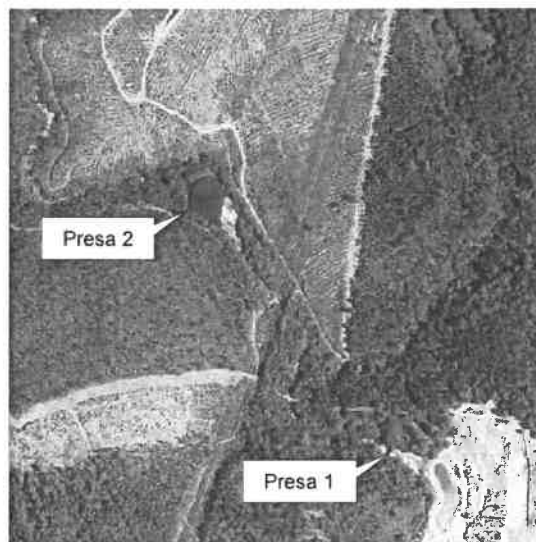
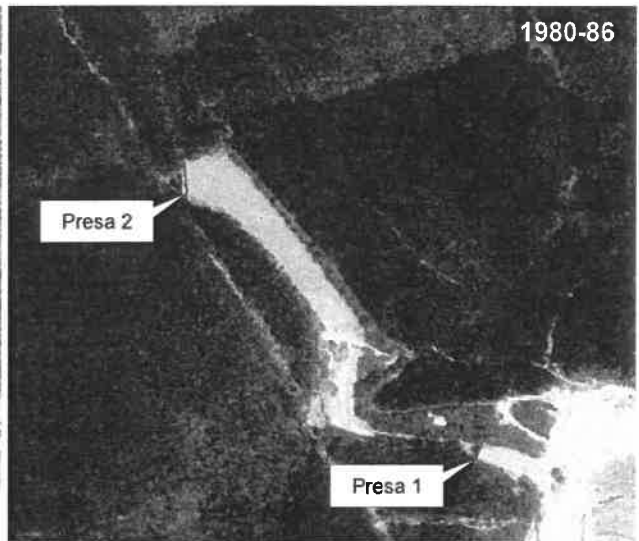
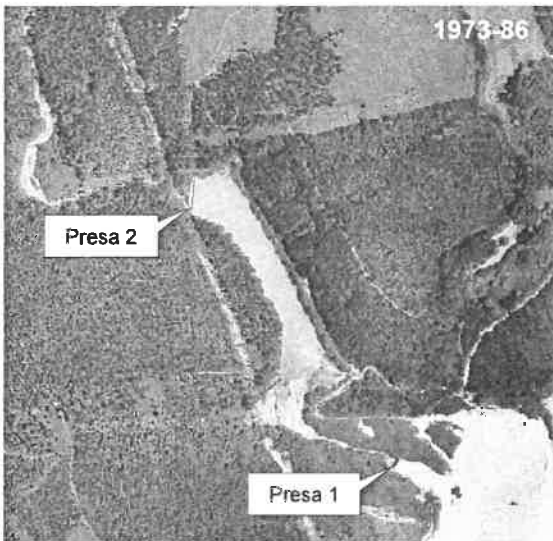
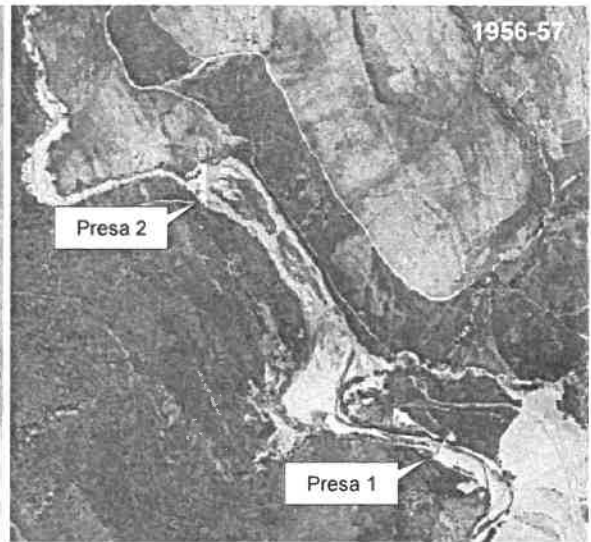
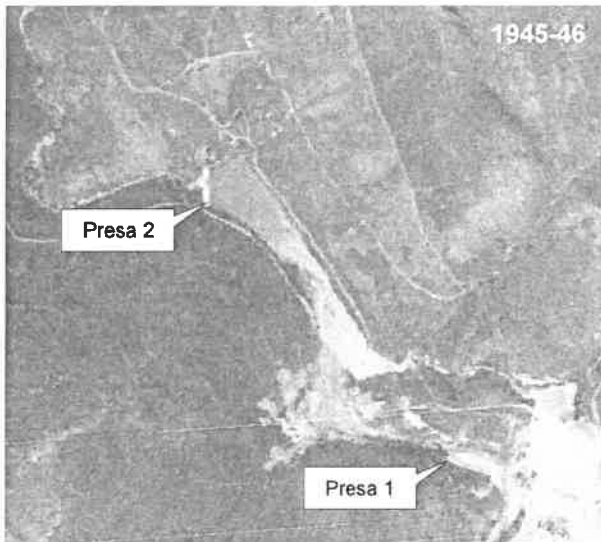
Nas proximidades das Minas de San Finx encóntranse dúas presas cuxos encoros, tal e coma se pode observar nas ortofotos do Centro Nacional de Información Geográfica incluídas a continuación, foron variando significativamente ao longo dos anos. Na actualidade existe unha gran cantidade de material acumulado nestes encoros. Dado que os encoros encóntranse inmediatamente augas abaixo das mencionadas minas e xa que non existe outra actividade significativa desde o nacemento do río ata esta zona, todo parece indicar que os sedimentos acumulados proceden dos arrastres da explotación mineira.

No caso da presa 2, cuxo encoro se encontra practicamente colmatado, ao estar situada augas abaixo e ter unha maior altura, podería producirse un importante arrastre de materiais en caso dunha eventual rotura da presa.





46





### 3. CARACTERÍSTICAS PRINCIPAIS DAS PRESAS

Segundo as observacións e medicións realizadas na visita realizada pola asistencia técnica Idom a principios de febreiro de 2017, móstranse a continuación as características principais das presas e as fotografías máis representativas.

#### 3.1 PRESA 1

- Cordeadas UTM (ETRS89):	X: 513880	Y: 4733941
- Tipo de presa:	Gravidade	
- Tipo de aliviadoiro:	Regulado con comportas (de madeira)	
- Altura da presa sobre o leito:	5,6 m	
- Cota da coroación:	137,9 m	
- Cota do leito:	132,3 m	
- Cota do aliviadoiro:	136,7 m	
- Cota da ventá de desaugamento:	135,1 m	
- Lonxitude de coroación:	21,4 m	
- Lonxitude do aliviadoiro:	1 m	
- Dimensións da ventá de desaugamento:	1,2 x 1,5 m (ancho x alto)	
- Tipo segundo tamaño:	Pequena presa (maior de 5 m de altura).	

Nas imaxes seguintes amósase o estado actual da presa 1 e os seus principais elementos.



Vista xeral da presa.





Vistas da presa dende augas abaixo.





49

### 3.2 PRESA 2

- Cordeadas UTM (ETRS89):	X: 513651	Y: 4734211
- Tipo de presa:	Gravidade	
- Tipo de aliviadoiro:	Labio fixo	
- Altura da presa sobre o leito:	12,1 m	
- Cota de coroación:	131,1 m	
- Cota do leito:	119,0	
- Cota do aliviadoiro:	129,8 m	
- Lonxitude de coroación:	50,7 m	
- Lonxitude do aliviadoiro:	1 m	
- Tipo segundo tamaño:	Pequena presa (maior de 5 m de altura).	

Nas imaxes seguintes amósase o estado actual da presa 2 e os seus principais elementos.



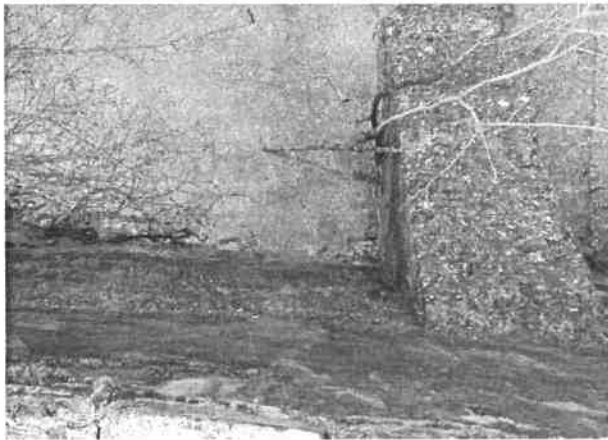
Coroación.





Vistas do aliviadoiro.





Berma e contrafortes.



Encoro actual.





Curso da auga a través dos sedimentos acumulados.

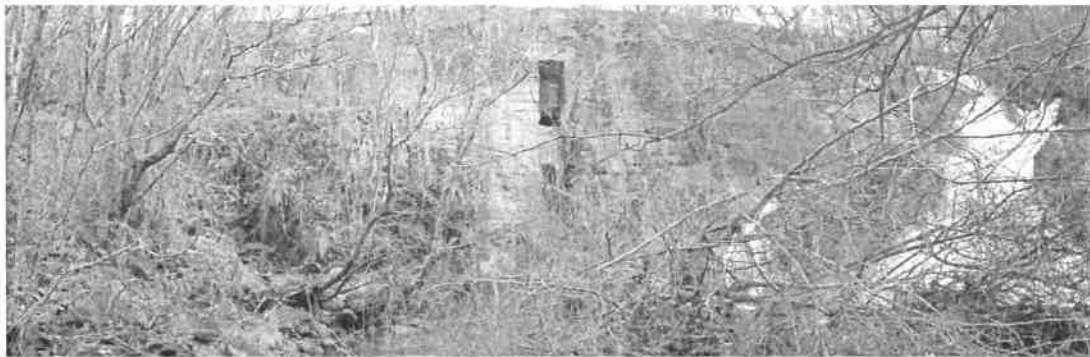


Pasarela existente nesta zona.





Vista dende o estribo esquerdo.



Vistas da presa dende augas abaixo.



## 4. ANTECEDENTES

Con data de 18/11/2016, logo dunha inspección por persoal de Augas de Galicia de data 24/10/2016, o Director de Augas de Galicia requírelle a Tungsten San Finx, SL, a solicitude de clasificación e rexistro dunha presa situada no Rego das Rabaceiras na zona de San Finx, de acordo ao artigo 366 e 367 do RDPH. Por outra parte tamén se lle require o inicio das tarefas de conservación e mantemento de dita infraestrutura dado o actual estado de abandono da presa. Este requirimento referíase a presa máis grande (nº2).

Con data do 23/12/2016 recíbese no rexistro de Augas de Galicia contestación de Tungsten San Finx, SL, alegando que dita entidade non é titular da presa e non está obrigada a levar a cabo as actuacións requeridas baseándose en que San Finx non ostenta ningún título para a construción e/ou explotación da Presa, nin levou a cabo a construción nin a explotación. Alega ademais que San Finx se constitúe en 2015 cando a presa é anterior ao voo americano dos anos 1956-1957, nas que xa aparece segundo o informe do enxeñeiro técnico da Zona Hidrográfica de Galicia Centro do 25 de outubro de 2016. Tamén alega que Augas de Galicia non probou a titularidade da presa e baseouse tan só na proximidade ás instalacións mineiras de San Finx e que se sitúa fora dos terreos ocupados pola instalación mineira.

Dentro do expediente de autorización de vertido a petición de Tungsten San Finx, SL, DH.V15.54967, con data de 28/12/2016 Augas de Galicia remite á Dirección Xeral de Enerxía e Minas para que informe no ámbito das súas competencias as alegacións da Asociación Autonómica Cultural e Ambiental Petón do Lobo, ADEGA, Confrarías de Pescadores de Noia, Muros, Portosín, Porto do Son, Asociación de Produtores de Mexillón da Ría de Muros e Noia, Verdegaiá, A Terra non se Vende, Galiza Non Se Vende, A Ría Non se Vende e Salvemos Monteferro, Concello de Muros e Sindicato Labrego Galego – Comisións Labregas. Do mesmo xeito se remiten o 16/01/2017 as alegacións da Asociación Galega Cova da Crea. Dentro destas alegacións faise referencia a documentos nos que presuntamente aparece información relativa ás presas que nos ocupan.

En Augas de Galicia non se tiña constancia de ningún título administrativo que autorice a construción destas presas. Dende un principio, pola súa situación inmediata ás instalacións da mina de San Finx, co análise da súa evolución histórica nas ortofotos aéreas e ao non detectarse outro tipo de uso, parecía que tiñan que ver coa actividade mineira. Por outra parte, conséntase que a súa construción é anterior ao voo americano dos anos 1945-46. Ao non recoñecerse por parte de Tungsten San Finx, SL, encárgaselle a este servizo analizar polo miúdo toda a documentación existente en Augas de Galicia relativa as minas de San Finx.



## 5. ANÁLISE DA DOCUMENTACIÓN EXISTENTE EN AUGAS DE GALICIA (FEBREIRO 2017)

Para a investigación da titularidade das presas que nos ocupan, consultáronse os expedientes existentes en Augas de Galicia relacionados coas minas de San Finx. A continuación descríbese a documentación incluída en cada un deles, para posteriormente destacar os aspectos máis significativos obtidos a través da súa lectura.

### 5.1 SÍNTESE DOS EXPEDIENTES

Os expedientes de claves DH.W15.53713 e DH.D15.53073 tratan sobre as obras executadas na zona de policía de leitos por parte da empresa Tungsten San Finx, que comprenden a colocación dunha tubaxe de drenaxe instalada nunha pontella sobre o rego das Rabaceiras, dun portón de acceso na pista que conduce ás instalacións mineiras e dun bordillo lateral en dita pista.

Os principais documentos que inclúe o expediente de clave DH.W15.53713 son:

- Solicitud de autorización presentada por parte de Tungsten San Finx para a legalización das obras executadas na zona de policía de leitos, de xuño de 2016.
- Trámites de exposición pública de Augas de Galicia e do Concello de Lousame.
- Escritos das diferentes asociacións trala exposición pública:
  - Asociación ambiental Petón do Lobo.
  - Asociación ecoloxista Verdegaia.
  - Comunidade do monte veciñal en man común de Froxán.
  - Comunidade do monte veciñal en man común de Afeosa.

Os principais documentos que inclúe o expediente de clave DH.D15.53073 son:

- Escrito da Asociación Petón do Lobo sobre as obras executadas na zona de policía de leitos por parte da empresa Tungsten San Finx, de xaneiro de 2016.
- Informes da gardería de Augas de Galicia, de abril de 2016.
- Solicitud de autorización de obras, de xuño de 2016.
- Escritos das diferentes asociacións:
  - Comunidade do monte veciñal en man común de Froxán.
  - Asociación ecoloxista Verdegaia.

Os expedientes de claves DH.A15.27802, DH.T15.27412, E-184-C e DH.V15.54967 (antes PROV-10020) tratan sobre a concesión de augas do grupo Mineiro San Finx.



Os principais documentos que inclúe o expediente de clave **DH.A15.27802** son:

- Solicitud de concesión de augas por Incremento Grupo Inversor, en marzo de 2010.
- Trámites de exposición pública de Augas de Galicia e do Concello de Lousame.
- Informe de Conservación da Natureza, de outubro de 2010, a partir do cal se lle require ao solicitante completar a documentación.
- Acta da visita de recoñecemento sobre o terreo, de agosto de 2011.
- Informe técnico, de outubro de 2012, no que se considera que procede outorgar a concesión de augas e indica as condicións particulares.
- Solicitud de transferencia da concesión de augas a favor de Tungsten San Finx, de xuño de 2015.
- Informe da gardería de Augas de Galicia e requirimento de legalización, de abril de 2016.
- Escritos das diferentes asociacións:
  - Grupo Municipal do Partido da Terra de Lousame.
  - Asociación ambiental Petón do Lobo.
  - Comunidade do monte veciñal en man común de Froxán.

Os principais documentos que inclúe o expediente de clave **DH.T15.27412** son:

- Solicitud de transmisión do aproveitamento hidráulico por incremento Grupo Inversor, a favor de Tungsten San Finx, de novembro de 2009.
- Remisión de copia da resolución de aprobación por parte de Industria dos proxectos de explotación, restauración e mellora das instalacións de tratamento, de decembro de 2009.
- Informe técnico de Augas de Galicia, de xullo de 2010, no que se conclúe que procede ditar resolución aprobando a transferencia do aproveitamento e ordeando a súa inscrición provisional, á espera da visita de recoñecemento.
- Resolución de inscrición provisional, de febreiro de 2011.
- Acta da visita de recoñecemento, de outubro de 2011.
- Informe técnico desfavorable á transmisión da concesión de auga, de outubro de 2012, segundo o cal procede a tramitación dunha nova concesión, polo que se debe proceder á extinción da mesma.
- Informe xurídico, de febreiro de 2013, segundo o que non se vulnera o principio de legalidade no caso de que se declare a caducidade da concesión de augas.





- Resolución e notificación, de abril de 2013, denegando a transmisión, anulando a inscrición provisional e iniciando o expediente de extinción da concesión orixinal.

O expediente de clave **E-184-C** recolle os documentos da concesión dun caudal de auga de 350 l/s procedentes do río Vilas, no lugar de Vilacoba, con destino á forza motriz e lavado de minerais, outorgada a Enrique Winter Burbury, dende a solicitude de febreiro de 1898 ata a extinción por caducidade en xullo de 2016.

Os principais documentos que inclúe o expediente de clave **DH.V15.54967** (antes PROV-10020) son:

- Inspección do Plan de Control de Vertidos de Augas de Galicia, de febreiro de 2016, con mostraxe do efluente da balsa de decantación final da Minas de San Finx, antes do seu vertido ao Rego das Rabaceiras.
- Petición de Informe a Augas de Galicia por parte de Industria, en marzo de 2016, trala solicitude de autorización de intensificación puntual de baleirado de urxencia por motivos de seguridade mineira no interior da Mina de San Finx de Tungsten San Finx, na que se axunta a memoria técnica presentada pola empresa.
- Solicitude de vertido a Augas de Galicia para as augas da mina, de marzo de 2016.
- Informe de Calidade das Augas, de abril de 2015.
- Requirimento de subsanación de defectos, de maio de 2016, para acumular as dúas solicitudes, que atinxen a un mesmo vertido efectuado en dúas fases, para tramitación conxunta.
- Subsancións de xuño de 2016, con proxecto solicitude de autorización de vertido elaborado por Intacta.
- Solicitude de medidas provisionais para o achique urxente das augas por parte da empresa, de xuño de 2016.
- Requirimento de subsanación de defectos e posterior subsanación coa Addenda 1 ao proxecto, en xullo de 2016.
- Informe da Dirección Xeral de Enerxía e Minas, de xullo de 2016, trala solicitude do mesmo por Augas. Neste se solicita a Augas a adopción das medidas provisionais necesarias para autorizar a intensificación puntual do desaugadoiro á maior brevidade posible.
- Entrega de xustificante do pago de taxas e da Addenda 2 coa documentación adicional tralo requirimento de Augas, en agosto de 2016.





- Informe do SEPRONA trala denuncia da Asociación Petón do Lobo polo vertido dende unha balsa da mina.
- Anuncio de información pública, de outubro de 2016.
- Informe previo favorable da Área de vertidos, de outubro de 2016.
- Informes dos diferentes organismos, trala solicitude dos mesmos por Augas: Concello de Lousame, Consellería de Sanidade, Servizo de Planificación (da Consellería do Mar), Subdirección Xeral de Acuicultura (da Consellería do Mar), Servizo de Conservación da Natureza (da Consellería de medio Ambiente e Ordeación do Territorio) e Concello de Noia.
- Alegacións á información pública: Petón do Lobo; ADEGA; Confrarías de pescadores de Noia, de Muros, de Portosín e de Porto do Son e Asociación de Produtores de Mexillón da Ría de Muros e Noia; Verdegaia; A Terra Non Se Vende, Galiza Non Se Vende, A Ría Non Se Vende e Salvemos Monteferro; Concello de Muros e Sindicato Labrego Galego – Comisións Labregas.
- Informe do Servizo Territorial de Augas de Galicia (Demarcación Galicia Centro), de decembro de 2016, sobre as condicións particulares que se deben incorporar ao condicionado da resolución da solicitude da autorización de vertido.
- Informe de Calidade das Augas, de decembro de 2016, no que as ideas principais recollidas son:
  - O cálculo do impacto do vertido no medio receptor deberase facer en función da dureza da auga.
  - Deberanse determinar os meses concretos nos que facer as tres fases de baleirado.
  - En caso de non capacidade de admisión do vertido polo medio receptor realizaranse as modificacións precisas no sistema de tratamento.
  - Realizarase un control de calidade das augas periódico.

## 5.2 RESUMO DOS ASPECTOS MÁIS RELEVANTES

Na **resolución de transmisión dos dereitos mineiros** do Grupo Mineiro San Finx a favor de Incremento Grupo Inversor (páxina 134 do expediente DH.W15.53713), emitida pola Dirección Xeral de Industria, Enerxía e Minas o 30 de decembro de 2008, autorízase a transmisión das concesións de explotación suxeita a unha serie de condicións, entre as que se encontra o sometemento do adquirente ás disposicións da Lei de Minas e o Regulamento que a desenvolve, así coma ao desenvolvemento dos proxectos e dos plans de labores, aprobados e ás demais





obrigas que lle corresponden ao titular do dereito mineiro, en especial ás relativas ao peche da explotación mineira, isto é, deixar a explotación en condicións de seguridade e saúde para as persoas e os bens.

Por outra banda, nesta resolución condiciónase a autorización da transmisión das concesións de explotación á presentación, entre outras cousas, dun Estudo de Impacto Ambiental no prazo de tres meses (páxina 440 do expediente DH.A15.27802). Ata o momento non consta a presentación de dito estudo.

No escrito de Augas de Galicia de abril de 2016 (páxina 524 do expediente DH.A15.27802), en resposta ao escrito do Grupo Municipal do Partido da Terra de Lousame, indícase que de terse que tramitar unha avaliación ambiental, Augas de Galicia atópase nunha situación que pode cualificarse como instrumental ou complementaria, sendo o órgano sustantivo competente o correspondente da Consellería de Economía, Emprego e Industria.

Na escritura de compravenda de activos de Incremento Grupo Inversor S.L. a Tungsten San Finx, S.L.U., outorgada o 17 de xuño de 2015 ante o notario de Sarria Juan López Yáñez, indícase o seguinte:

- Realízase a enumeración das partes que integran a explotación mineira cofeida como Grupo Mineiro San Finx, especificando que os activos encóntranse parcialmente descritos nestas escrituras, sen que dita descrición teña carácter limitativo (páxina 217 do expediente DH.A15.27802).
- No punto 5 do apartado X. Descrición do lote 3, descríbese un terreo a monte de catorce hectáreas, enclavado sobre diversas pertenzas mineiras da sociedade e dedicado a servizos diversos da explotación, entre os que se encontran presas e outros. Pola descrición da escritura non se pode concluír que se refira ás presas que nos ocupan, pero tampouco se pode descartar (páxina 223 do expediente DH.A15.27802).
- A compradora exonera á Administración Concursal de calquera responsabilidade relacionada coa transmisión dos bens ou dereitos obxecto desta compravenda toda vez que coñece e asume o estado e a situación de tódolos dereitos e bens transmitidos, sen que nada poida reclamar a compradora á Administración concursal en relación con ditos bens e dereitos. A compradora queda subrogada nas posicións xurídicas e contractuais incluídas na explotación mineira e en calquera outras que deban entenderse afectas a dita explotación (páxinas 240-241 do expediente DH.A15.27802).

Na alegación presentada pola asociación ecoloxista Verdegaia (páxina 1.008 do expediente DH.V15.54967), en decembro de 2016, cítanse os seguintes documentos nos que presuntamente aparece información relativa ás presas que nos ocupan, e que sería interesante solicitar a Industria para a súa revisión:



- Anteproxecto básico e plan director para a rehabilitación da mina San Finx, elaborado en 2002 pola Dirección Xeral de Industria.
- Esquema xeolóxico-mineiro coa situación das mostras (escala 1:10.000) do Instituto Xeolóxico e Mineiro de España, publicado en decembro de 1981 como anexo do informe do IGME sobre Posibilidades de explotación dos recursos de estaño-wolframio-molibdeno en mineralizaciónes filonianas tipo San Finx.
- Informe sobre a denuncia presentada o 14/03/2016 por Ismael A. López Pérez, en representación da Asociación Autonómica e Ambiental Petón do Lobo, sobre a explotación mineira do Grupo Mineiro San Finx, asinado o 15/04/2016, que documenta unha visita de inspección realizada o 05/04/2016.

Non se dispón de datos suficientes para comprobar a veracidade de tódolos datos incluídos nesta alegación de Verdegaia, polo que sería preciso comprobar a documentación existente na Consellería de Industria.

## **6. REVISIÓN DE NOVA DOCUMENTACIÓN EN RELACIÓN COA TITULARIDADE DÁS PRESAS DE SAN FINX (XUÑO 2017)**

Tralo análise realizado en febreiro de 2017, recibíronse en Augas de Galicia os seguintes documentos:

- Escrito de Tungsten San Finx, de abril de 2017.
- Alegación da Asociación ecoloxista Verdegaia, de maio de 2017.

A continuación resúmese brevemente a información incluída en cada un deles no relativo a titularidade das presas, destacando os aspectos máis significativos obtidos a través da súa lectura.

### **6.1 ESCRITO DE TUNGSTEN SAN FINX**

No escrito de Tungsten San Finx, de abril de 2017, apórtase o informe pericial que inclúe as consideracións a partir das cales se conclúe que as presas están situadas fora dos terreos pertencentes á explotación mineira.

O citado informe pericial consta dos seguintes puntos:

1. Toma de cordeadas das presas en estudo.
2. Situación das presas sobre os planos do SigPac.
3. Situación das presas sobre os planos de deslinde dos montes veciñais de Afoosa e Aldea Grande.



4. Situación das presas sobre os planos topográficos da explotación mineira existentes ao longo do tempo (1927 e 1933).
5. Estudo dos títulos de propiedade.
6. Conclusións.

Como xa se se mencionou anteriormente, no punto 5 do apartado X. Descrición do lote 3 da escritura de compravenda de activos de Incremento Grupo Inversor S.L. a Tungsten San Finx, S.L.U., outorgada o 17 de xuño de 2015 ante o notario de Sarria Juan López Yáñez, descríbese un terreo a monte de catorce hectáreas, enclavado sobre diversas pertenzas mineiras da sociedade e dedicado a servizos diversos da explotación, entre os que se encontran presas e outros.

Segundo a descrición da escritura, non se pode concluír se se refire ás presas que nos ocupan, pero o escrito de Tungsten San Finx de abril de 2017 intenta xustificar que as presas están situadas fora dos terreos pertencentes á explotación mineira, xa que a escritura se refire a unha presa xa inexistente que si se encontraba dentro das instalacións da mina.

## 6.2 ALEGACIÓN DA ASOCIACIÓN ECOLOXISTA VERDEGAIA

Na alegación presentada pola asociación ecoloxista Verdegaiia, de maio de 2017, destaca a seguinte información facilitada respecto á titularidade das presas mineiras:

- No Plan de Labores do Grupo Mineiro San Finx de 1983 explícase que “Se ha cerrado la compuerta que existía en una presa en el río, y que origina un gran embalse para decantación de partículas en suspensión procedentes de nuestro lavadero, y que ocasionaban algún daño a la agricultura ribereña aguas abajo. A partir de la presa el agua circula limpia, con lo que se extinguió el daño y cesaron las quejas de la Cámara Agraria”.
- Nos Plans de Labores dos anos 1996, 1998, 1999 e 2000 figuran as dúas presas como presas de residuos. En particular, no de 1996 preséntase a súa situación en plano e no de 1998 indícase a súa distancia á explotación.
- Na Nota Interior do 14/10/1996 da Consellería de Industria, con motivo da denuncia por “Enturbiamiento del río por actividad minera”, sinálanse as actuacións feitas na presa menor, que supuxeron o desvío do río.
- No documento “MINAS DE SAN FINX – PROPUESTA DE UTILIZACIÓN ALTERNATIVA”, de febreiro de 2001, recóllense varias mencións ás presas coma instalacións da mina.
- O “Anteproyecto básico y plan director para la rehabilitación de la mina de “San Finx” (Lousame-La Coruña)”, elaborado en 2002 a petición da Dirección Xeral de Industria, tamén contempla as dúas presas.
- O Concello de Lousame, na súa páxina oficial en Internet, inclúe unha descrición da “balsa de decantación da mina” no texto explicativo da “ruta de Sendeirismo das Minas de San Finx”.





No escrito tamén se fai referencia á normativa de seguridade mineira e de seguridade de presas, aplicable a estas estruturas en función da natureza do seu uso, ademais doutras peticións que non son obxecto de valoración neste informe.

### 6.3 VALORACIÓN DA DOCUMENTACIÓN

Trala análise dos novos documentos relativos ao aproveitamento mineiro dispoñibles no arquivo conclúese que sería preciso comprobar a veracidade dos datos aportados por Tungsten San Finx e Verdegaia mediante a consulta ao órgano competente en materia de minas para que indiquen se forman ou formaron parte da explotación mineira e se se trataba de balsas de decantación, de residuos ou ben para o aproveitamento de auga.

Sinalar que con data do 8/6/2017 remitiuse documentación á Dirección Xeral de Enerxía e minas por estar relacionada coa petición de informe do 27/12/2016.

## 7. ANÁLISE DA NOVA DOCUMENTACIÓN (DECEMBRO 2017)

A continuación analízase a nova documentación recibida en Augas de Galicia en relación coa titularidade das presas de San Finx, que é a seguinte:

- Informe da Xefatura Territorial de A Coruña da Consellería de Economía, Emprego e Industria, de decembro de 2017.
- Alegación da Asociación ecoloxista Verdegaia, de novembro de 2017.

### 7.1 INFORME DA XEFATURA TERRITORIAL DE A CORUÑA CONSELLERÍA DE ECONOMÍA, EMPREGO E INDUSTRIA

En relación á titularidade das presas, no Informe da Consellería de Economía, Emprego e Industria, de novembro de 2017, destaca a indicación de que no expediente da explotación mineira non consta ningunha referencia á autorización por parte da autoridade mineira desas instalacións e indícase que se descoñece o motivo da súa construción. Non obstante, indícase que o que si é certo é que ditas presas atópanse colmatadas con sedimentos arrastrados dende a entulleira da explotación.

### 7.2 ALEGACIÓN DA ASOCIACIÓN ECOLOXISTA VERDEGAIA

Na alegación presentada pola asociación ecoloxista Verdegaia, de novembro de 2017, destaca a seguinte información facilitada respecto á titularidade das presas mineiras:

- No proxecto fin de carreira elaborado por Manuel Peón Martínez, no ano 1940, de título “Explotación de las minas de estaño y Wolfran de San Finx”, dispoñible para consulta





pública na Biblioteca da ETSI de Minas e Enerxía da Universidad Politécnica de Madrid, concréntanse as datas concretas de construción das dúas presas e o seu propósito. Segundo dito proxecto, a presa 1 ou menor foi construída no ano 1928 e a presa 2 ou maior no 1939, para formar parte do sistema de clarificación ou decantación das augas procedentes do lavado do material da mina.

- Destácase que as mencionadas datas de construción das presas invalidan as conclusións do informe pericial de Tungsten-San Finx, SL, xa que os planos dos que se extraen ditas conclusións son anteriores á construción das presas.
- Achégase o expediente “Diligencias practicadas para evitar que las arenas de las Minas de San Finx vuelvan a entrar en el cauce del arroyo de tal nombre, con grave peligro para la vega situadas aguas abajo”, de 1966, de consulta pública no Arquivo Municipal de Lousame, no que destaca:
  - A acta da reunión celebrada o 6 de xullo de 1966 no Concello de Lousame, na que estaban presentes o Alcalde, o Xefe da Irmandade Sindical de Labradores e o Director Facultativo da empresa propietaria da minas de San Finx, e na que se tratou o tema da apertura do depósito no que se concentran as areas producidas pola mina, que provocou que saíran arrastradas parte delas e que podería supoñer un importante perigo coas crecidas do inverno. O Concello pide que se tomen as medidas oportunas para que non se volva a producir arrastre de material. O Director da mina recoñece que saíron algunhas areas coas operacións levadas a cabo no depósito, aínda que en cantidade insignificante, e promete que no sucesivo a empresa tomará todas as medidas necesarias e efectuará unha vixilancia continua que faga imposible que se produza o arrastre de areas ao río.
  - O escrito do Alcalde de Lousame ao Gobernador Civil, de 8 de outubro de 1966, no que se comenta que a enorme cantidade de areas producidas polas minas de San Finx foron sempre recollidas nun cerrado especialmente construído para elo. Describe ademais a rotura dun taboleiro da comporta de dito cerramento no ano 1960, que deu lugar á saída dunha gran cantidade de sedimentos e afectando a numerosos terreos. Por último comunica ao Gobernador Civil, por se estima convinte intervir, que se lle requiriu ao encargado das minas o peche das comportas e tomar as medidas oportunas para impedir a saída das areas, pero este fixo caso omiso.
  - A raíz deste escrito, o Gobernador Civil requiriulle ao explotador da mina o peche da citada comporta.
  - Os escritos do Alcalde de Lousame ao Gobernador Civil, de 10 de abril e de 5 de decembro de 1967, nos que se indica que a Empresa das Minas San Finx ten novamente aberta a comporta da escombreira, e rógase que se ordene o peche do depósito, de xeito que deixe pasar a menor cantidade de sedimentos ao río.



### 7.3 VALORACIÓN

Analizados os novos documentos mencionados na alegación de Verdegaia todo indica que a xestión, explotación e mantemento das dúas presas era realizada pola empresa mineira, quedando pendente que polo órgano competente en materia de minas e o concello de Lousame se verifique a autenticidade da documentación aportada por Verdegaia.

Sinalar que á vista do disposto no informe da Consellería de Economía, Emprego e Industria de decembro de 2017, con data do 15/12/2017 a dirección de Augas de Galicia emitiu novo requirimento á empresa Tungsten San Finx, SL para que no prazo dun mes presentase a clasificación e rexistro da presa e no prazo de 15 días procedese a presentar un proxecto de conservación e mantemento de dita infraestrutura, así como da retirada dos sedimentos dado o actual estado de abandono da presa. Contra este requirimento, con data 15/01/18 "Tungsten San Finx, SLU", presenta escrito de contestación ao requirimento cualificado como recurso de alzada.

### 8. ANÁLISE DA NOVA DOCUMENTACIÓN (NOVEMBRO 2018)

A raíz do anterior e posteriormente, dende Augas de Galicia, procedeuse a solicitar copia da documentación presentada por Verdegaia á Dirección Xeral de Enerxía e Minas da Consellería de Economía, Emprego e Industria e ao Concello de Lousame para verificar a súa veracidade, a parte de recibir novos escritos da asociación ecoloxista Verdegaia.

A continuación analízase a nova documentación recibida en Augas de Galicia en relación coa titularidade das presas de San Finx, que é a seguinte:

- Escrito do Concello de Lousame, de abril de 2018
- Alegación da Asociación ecoloxista Verdegaia, de xuño de 2018.
- Escrito da Consellería de Economía, Emprego e Industria, de xullo de 2018.
- Alegación da Asociación ecoloxista Verdegaia, de xullo de 2018.
- Escrito da Consellería de Economía, Emprego e Industria polo que remite copia do Anteprojecto básico e plan director para a rehabilitación da mina San Finx, elaborado en 2002 pola Dirección Xeral de Industria, de outubro de 2018

A continuación resúmese brevemente a información incluída en cada un deles no relativo a titularidade das presas, destacando os aspectos máis significativos obtidos a través da súa lectura.

#### 8.1 ESCRITO DO CONCELLO DE LOUSAME (ABRIL 2018)

Coa data 27/03/18, solicitouse ao Concello de Lousame que, a maior brevidade posible, remitise copia da seguinte documentación:



- Expediente de “Diligencias practicadas para evitar que las arenas de las Minas de San Finx vuelvan a entrar en el cauce del arroyo de tal nombre, con grave peligro para la vega situadas aguas abajo”, de 1966.
- Calquera outra documentación dispoñible en relación coa titularidade, construción, explotación e uso das presas ou balsas situadas no rego das Rabaceiras, augas abaixo da mina de San Finx.

Coa data 25/04/18, tivo entrada en Augas de Galicia o oficio do Concello de Lousame co que achega copia da documentación obrante nos arquivos do Concello relativos ao expediente “Diligencias practicadas para evitar que las arenas de las Minas de San Finx vuelvan a entrar en el cauce del arroyo de tal nombre, con grave peligro para la vega situadas aguas abajo” (de 1966), e sinala que están na procura de calquera outra documentación respecto da titularidade das presas ou balsas situadas no rego das Rabaceiras.

Comprobase que a documentación resulta coincidente pola remitida no seu día por Verdegaia, se ben o indicado nesta documentación non resulta determinante para determinar a titularidade das presas, ao non identificarse claramente nos documentos a situación da balsa de decantación que estaba a xerar a problemática.

## 8.2 ALEGACIÓN DA ASOCIACIÓN ECOLOXISTA VERDEGAIA (XUÑO 2018)

Na alegación presentada pola asociación ecoloxista Verdegaia, de xuño de 2018, ante a falta de resposta por parte da Dirección Xeral de Enerxía e Minas, indícase onde se encontran arquivados e se poderían consultar os documentos solicitados no escrito de maio de 2018.

Ademais, inclúese copia do Informe asinado en data 12 de setembro de 1991 polo enxeñeiro da Delegación Provincial da Consellería de Agricultura, Gandería e Montes D. Ramón Giménez de Azcárate, que no seu punto terceiro (“Medidas anticontaminantes adoptados y estado de las instalaciones”) indica: *“En su día se construyó una presa en el cauce del río con el fin, entre otros, de favorecer la decantación de las partículas sólidas provenientes de los arrastres en su vaso y evitar el enturbiamiento de las aguas. Actualmente, dicha presa se encuentra colmatada con lo que se anula su capacidad de depuración.”* e inclúe as análises de augas relativas ás mostras tomadas augas arriba da presa, na presa e augas abaixo da presa.

## 8.3 INFORME DA CONSELLERÍA DE ECONOMÍA, EMPREGO E INDUSTRIA (XULLO 2018)

En data 28/03/2018, Augas de Galicia enviou un escrito á Dirección Xeral de Enerxía e Minas, no que se solicitaba, aos efectos de concluír as Dilixencias de Investigación da titularidade das presas de San Finx que se están a tramitar, a seguinte documentación:



1. Anteproxecto básico e plan director para a rehabilitación da mina San Finx, elaborado en 2002 pola Dirección Xeral de Industria.
2. Informe sobre a denuncia presentada o 14/03/2016 por Ismael A. López Pérez, en representación da Asociación Autonómica e Ambiental Petón do Lobo, sobre a explotación mineira do Grupo Mineiro San Finx, asinado o 15/04/2016, que documenta unha visita de inspección realizada o 05/04/2016.
3. Plan de Labores do Grupo Mineiro San Finx de 1983.
4. Plans de Labores dos anos 1996, 1998, 1999, 2000, 2009 e 2010.
5. Solicitud/Requirimento de anexo ao Plan de Labores do ano 1998, sobre balsas e escombreciras, emitido polo Delegado Provincial da Consellería de Industria e Comercio o 07/05/1999, así como resposta recibida por parte da concesionaria da mina.
6. Nota Interior do 14/10/1996 da Consellería de Industria, con motivo da denuncia por "Enturbiamiento del río por actividad minera".
7. Documento "MINAS DE SAN FINX – PROPUESTA DE UTILIZACIÓN ALTERNATIVA", de febreiro de 2001.
8. Proxecto de restauración mineira (2009 e última versión aprobada no seu caso).

En data 29/05/2018 reiterouse dita solicitud de información.

Con data do 26/07/2018 recíbese escrito da Dirección Xeral de Enerxía e Minas en resposta ao escrito de maio de 2018 de Augas de Galicia, realizando as seguintes observacións en canto á documentación solicitada:

1. Anteproxecto básico e plan director para a rehabilitación da mina San Finx, elaborado en 2002 pola Dirección Xeral de Industria: Ao ser preciso solicítalo ao Arquivo Xeral de Industria, dende Minas indican será remitido tan pronto sexa recibido.
2. Informe sobre a denuncia presentada o 14/03/2016 por Ismael A. López Pérez, en representación da Asociación Autonómica e Ambiental Petón do Lobo, sobre a explotación mineira do Grupo Mineiro San Finx, asinado o 15/04/2016, que documenta unha visita de inspección realizada o 05/04/2016: Remítese o documento. Comprobábase que no informe do Servizo de Enerxía e Minas da Coruña se indica sobre a Presa Maior que "A presa non ten na actualidade relación co actividade mineira desenvolvida segundo os proxectos aprobados. Con todas probabilidades tivo no pasado, pero carezo de datos ao respecto".
3. Plan de Labores do Grupo Mineiro San Finx de 1983: Remítese o documento. Comprobábase que se achega informe do director facultativo que indica "Se ha cerrado la compuerta que existía en una presa en el río, y que origina un gran embalse para decantación de partículas en suspensión procedentes de nuestro lavadero, y que ocasionaban algún daño a la agricultura ribereña aguas abajo. A partir de la presa el agua circula limpia, con lo que se extinguió el daño y cesaron las quejas de la Cámara Agraria".





4. Plans de Labores dos anos 1996, 1998, 1999, 2000, 2009 e 2010: Remítense os documentos. Nos Plans de Labores dos anos 1996, 1998, 1999 e 2000 figuran as dúas presas como balsas e presas de residuos. En particular, no de 1996 preséntase a súa situación en plano e nos de 1998, 1999 e 2000 indícase a súa distancia á explotación. Nos de 2009 e 2010 xa non aparecen.
5. Solicitud/Requirimento de anexo ao Plan de Labores do ano 1998, sobre balsas e escombreciras, emitido polo Delegado Provincial da Consellería de Industria e Comercio o 07/05/1999, así como resposta recibida por parte da concesionaria da mina: Remítense a solicitude de dito plan á concesionaria da mina, indicando no escrito que non consta resposta da mesma.
6. Nota Interior do 14/10/1996 da Consellería de Industria, con motivo da denuncia por “Enturbiamiento del río por actividad minera”: Remítense o documento. Comprobase que se sinalan as actuacións feitas na presa menor (nº1), que supuxeron a restitución da canle ao seu primitivo trazado ao sanearse a zona. Na foto Nº1 observase como o material da escombrecira colmataba todo o vaso da presa.
7. Documento “MINAS DE SAN FINX – PROPUESTA DE UTILIZACIÓN ALTERNATIVA”, de febreiro de 2001: Remítense o documento. Comprobase que se recollen varias mencións ás presas coma instalacións da mina.
8. Proxecto de restauración mineira (2009 e última versión aprobada no seu caso): Remítense o documento do ano 2009, que fai referencia a restauración da escombrecira, non estando contemplado a restauración da zona ocupada polas presas.

#### 8.4 ALEGACIÓN DA ASOCIACIÓN ECOLOXISTA VERDEGAIA (XULLO 2018)

Na alegación presentada pola asociación ecoloxista Verdegaiia, de xullo de 2018, destaca a seguinte información facilitada respecto ás presas mineiras:

- No “INVENTARIO DE BALSAS Y ESCOMBRERAS DE LA COMUNIDAD AUTONOMA DE GALICIA” enviado a esta Asociación en xuño de 2018 polo Director Xeral de Enerxía e Minas, inclúese unha ficha correspondente ás Presas N.º 1 e N.º 2 do Grupo Mineiro San Finx.
- Como antecedente do actual Inventario de Balsas e Escombreciras, destaca o documento “Estudio para el reconocimiento de urgencia y valoración de riesgos de balsas y escombreras de la Comunidad Autónoma de Galicia” (Anexo I), entregado á Dirección Xeral de Industria no mes de xuño de 1999, xa que o Director Facultativo do Grupo Mineiro San Finx dese momento formou parte do equipo técnico para a súa elaboración.



## 8.5 ANTEPROXECTO BÁSICO E PLAN DIRECTOR PARA A REHABILITACIÓN DA MINA SAN FINX (OUTUBRO 2018)

Mediante escrito de outubro de 2018 da Consellería de Economía, Emprego e Industria se remite a Augas de Galicia copia do Anteproxecto básico e plan director para a rehabilitación da mina San Finx, elaborado en 2002 pola Dirección Xeral de Industria.

- Destacar que na Páx. 32, apartado 5.3. *Ámbito minero e industrial* se indica que entre outras instalacións no primeiro tercio do século XX se montan *“Presas e diques de contención de arenas en el río San Finx”*
- As presas en cuestión aparecen identificadas no inventario de elementos como Presa 1 (Pequeña) e Presa 2(Grande) na Páx. 8 do Anexo 1, con fichas nas páxinas 54 e 55.
- Por último na Páx. 3 do Anexo 6 se identifican os *“embalses”* como *“elementos propiedad de la mina”*.

## 8.6 VALORACIÓN

A través da análise dos documentos mencionados, foi posible comprobar a veracidade dos documentos aportados por Verdegaia, en especial os indicados no punto 5.2 deste informe. Resulta destacable que nos plans de labores presentados pola propia empresa ata o ano 2000 aparecen as presas identificadas como presas de residuos. Polo tanto unha vez realizada a análise de todos os documentos relativos ao aproveitamento mineiro de San Finx, e en particular polos documentos remitidos pola Consellería de Economía, Emprego e Industria pódese concluír que a xestión, explotación e mantemento das dúas presas era realizada pola empresa mineira.

Por outra parte, o uso destas balsas foi de tipo mineiro e non para almacenamento de auga, se ben cun emprazamento inadecuado para esta función sobre o leito do río. Verdegaia presentou documentación adicional que remarca este feito, se ben non se considera necesario solicitar a súa verificación á Consellería de Economía, Emprego e Industria posto que se entende que coa xa verificada constitúe proba suficiente.

## 9. CONCLUSIÓNS

Pódese concluír que a xestión e explotación das dúas presas, 1 e 2, era realizada pola empresa mineira. Esta afirmación basease en documentación do expediente da concesión mineira e da súa explotación (aparece como presas de residuos nos sucesivos plans de labores ata o ano 2000). O novo titular, conforme tanto á resolución da transmisión da concesión mineira como á escritura de compravenda posterior, se subroga de tódalas obrigas afectas á explotación mineira, resultando polo tanto Tungsten San Finx, responsable da xestión e explotación mineira na actualidade.





Por outra parte, o uso destas balsas foi de tipo mineiro e non para almacenamento de auga, se ben cun emprazamento inadecuado para esta función ao situarse sobre o leito do río.

Dado que na disposición adicional primeira do RDPH establece que as presas, balsas e encoros que almacenen estériles mineiros e as de residuos rexeranse pola súa lexislación específica, ao ter unha funcionalidade que tiña que ver co proceso mineiro e non co almacenamento de auga para o seu aproveitamento, a súa seguridade depende dos órganos competentes en seguridade mineira. Todo elo sen prexuízo das autorizacións necesarias do organismo de conca correspondente por afectar ao DPH.

En canto á seguridade, aínda que actualmente as presas se encontran en total estado de abandono, dada a inspección visual do paramento de augas abaixo realizado para cada unha das presas, non se pode concluír que exista risco alto de rotura inmediata. Non obstante resulta necesario realizar traballos de vixilancia periódica do seu estado e tamén tarefas de mantemento mentres non se determine cal debe ser o seu futuro.

Dado que están en desuso, e sempre previa retirada dos áridos almacenados no vaso, debería considerarse a demolición, restaurando o DPH ao seu estado orixinal e proceder a restauración ambiental da zona afectada, todo elo sen prexuízo da consideración dos demais informes e autorizacións sectoriais que procedan.

Santiago de Compostela,  
(sinatura dixital)

REALIZADO POR:

Rosa M<sup>a</sup> Pita Espada  
Enxeñeira de Camiños, Canais e Portos

IDOM

REVISADO E CONFORME:

Rubén Curros Bermúdez  
Xefe do Servizo de Execución da Planificación e  
Explotación de Sistemas  
AUGAS DE GALICIA

Asinado por: CUBROS BERMUDEZ RUBEN  
Cargo: Xefe do Servizo de Exec. da Planif. e Explotación  
de Sistemas  
Data e hora: 26/04/2019 14:34:21

Asinado por: PITA ESPADA ROSA MARIA  
Cargo: Enxeñeira de Camiños, Canais e Portos (Idom)  
Data e hora: 26/04/2019 14:23:30

CVE: J5zLumh1d1  
Verificación: <https://sede.xunta.gal/cve>

